



Informationen FireGIS Update 01/2022



V3.5.0.5

Basellandschaftliche
Gebäudeversicherung BGV
Gräubernstrasse 18
4410 Liestal



Inhaltsverzeichnis

1. Einleitung	3
2. Inhalte des Updates	3
3. Durchführung des Updates	4
4. Anpassung FireGIS Startoberfläche	5
5. Neue Funktionen in FireGISMap	8
6. Sortierung Funktionsliste	10
7. WMS-Hintergrunddaten Swisstopo	11
8. Import/Export von Einsatzakten.....	11
9. Support	12

1. Einleitung

Diese Anleitung beschreibt das Update von FireGIS auf die aktuelle Version 3.5.0.5.

2. Inhalte des Updates

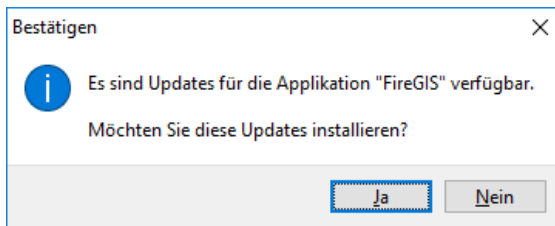
Was ist enthalten:

- Neue Programmversion 3.5.0.5
- Anpassung FireGIS Startoberfläche
- Neue Funktionen in FireGISMap
- Sortierung Funktionsliste
- WMS-Hintergrunddaten Swisstopo
- Import/Export von Einsatzakten

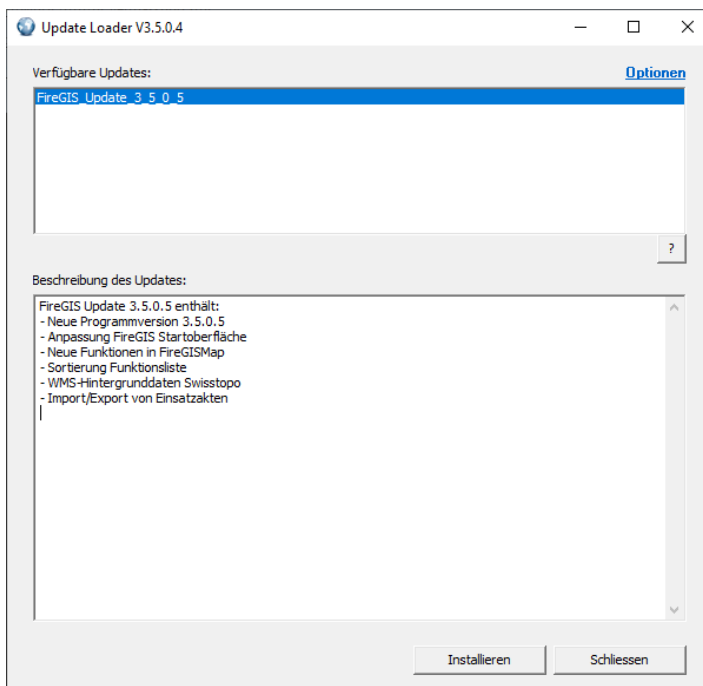
3. Durchführung des Updates

Das Update wird beim Starten der FireGIS Startoberfläche (FireGISDesk) automatisch zur Installation angeboten.

Starten Sie wie gewohnt FireGISDesk. Sie werden darauf aufmerksam gemacht, dass ein neues Update zum Herunterladen gefunden wurde:



Nach Drücken von «Ja» erscheint folgender Dialog:



Wählen Sie das zu installierende Update in der Liste «Verfügbare Updates» aus. Es wird dann zu diesem Update eine kurze Beschreibung des Inhalts angezeigt. Drücken Sie dann auf «Installieren». Nach der Installation des Updates können Sie den Update-Loader wieder schliessen. Sie werden dann gefragt, ob Sie die Startoberfläche erneut starten wollen.

Hinweise zum Update: das Update wird natürlich nur angezeigt, wenn Sie mit dem Internet verbunden sind und die Berechtigung haben, auf FTP-Server zugreifen zu können. Gegebenenfalls wird dies nicht möglich sein, da z.B Ihre IT-Policy Ihres Unternehmens/Gemeinde/Organisation dies nicht erlaubt. In diesem Fall nehmen Sie mit uns Kontakt auf. Wir werden Ihnen dann das Update gemäss Absprache anderweitig zusenden.

Wir werden uns in Zukunft auch erlauben - in Absprache mit BGV / dgisFire / der punkt - weitere kleine Updates über diesen Weg zur Verfügung zu stellen. Bei jedem Update wird jeweils auch der Inhalt des Updates ausgewiesen.

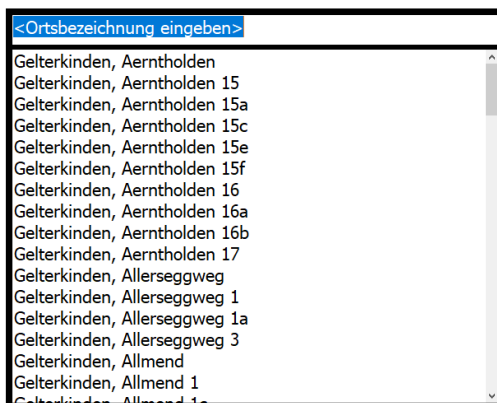
4. Anpassung FireGIS Startoberfläche

Auf den ersten Blick fallen drei neue Knöpfe oben links in der Karte auf:



Diese Funktionen starten eine Suche, eine «POI-Liste» und die Ebenensteuerung.

Freie Suche nach Adressen / Einsatzobjekten:



Sobald man in der Eingabezeile anfängt zu tippen, werden entsprechend Adressen wie auch Einsatzakten (Bezeichnung) aufgelistet. Sucht man eine Strasse, welche mehrmals in verschiedenen Gemeinden vorkommt, so kann man auch den Gemeindefnamen mit eingeben. Dabei muss jeweils nur ein Teil des Namens eingegeben werden. Beispiel: sucht man in Gelterkinden die Bahnhofstrasse 12, so kann man «ge bahn» eingeben. Mit «ge» wird Gelterkinden gefunden und mit «bahn» die Bahnhofstrasse. Wählt man eine gefundene Adresse aus, so springt die Karte auf das gefundene Objekt.

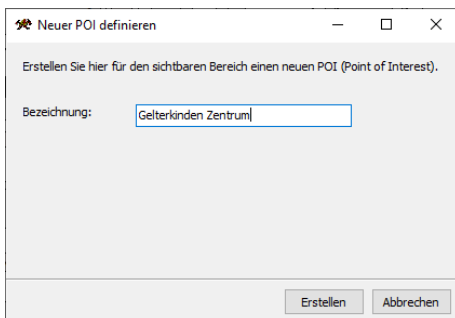
«POI-Liste»:

Unter POI versteht sich der Begriff «Point of interest». Hier können Gebiete mit Namen versehen werden um schneller auf einen gewünschten Kartenausschnitt springen zu können.

Startet man die POI-Funktion nach der Installation, so erscheint die Meldung «Keine POI definiert». Entsprechend werden auch noch keine Gebiete aufgelistet:



In der Karte kann man einen Ausschnitt wählen und dann «Neu» drücken. Es erscheint ein Eingabeformular für den Gebietsnamen:

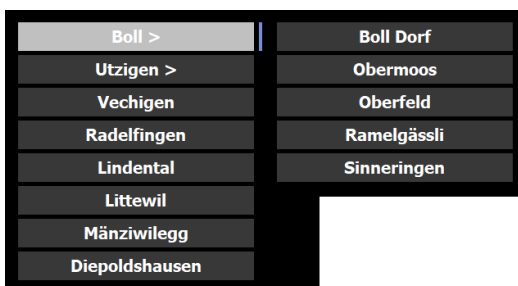


Entsprechend füllt sich nun die Liste:



Diese POI können auch im Grafikmodul FireGISMap bearbeitet werden (startbar in der Startoberfläche über «Grundlage-Daten»).

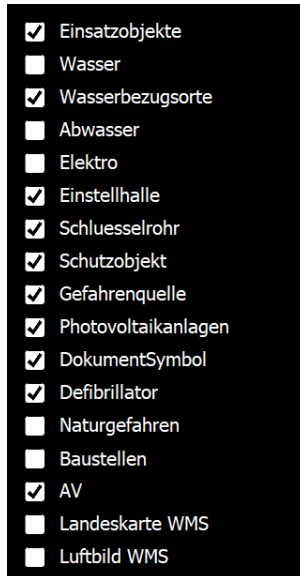
Hinweis: es besteht auch die Möglichkeit, Unterlisten zu erzeugen:



Dies kann sehr einfach erreicht werden in dem Gebietsnamen das Zeichen «>» hinzugefügt werden. So zum Beispiel «Boll>Boll Dorf» wie oben im Bild ersichtlich.

Ebenen-Steuerung (Legende)

In der Ebenensteuerung können neu in der Startoberfläche Ebenen ein- und ausgeblendet werden:



Neu integriert sind auch WMS-Dienste der Swisstopo für Landeskarten und Luftbilder:



5. Neue Funktionen in FireGISMap

Im Grafikmodul sind verschiedene Verbesserungen umgesetzt:

CAD-Funktionen neu in der Haupttoolbar integriert

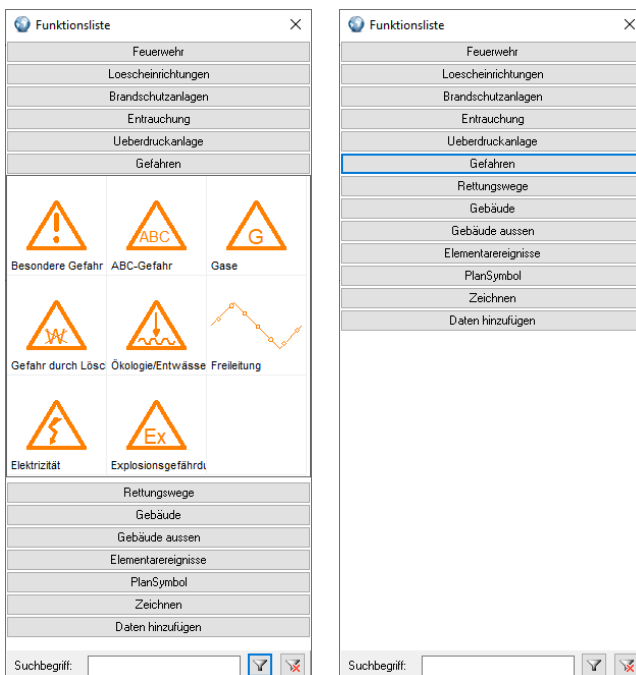
Neu sind die CAD-Funktionen direkt in der Toolbar von FireGISMap integriert:



So fallen stetig geöffnete zusätzliche Fenster weg und die Arbeitsfläche ist aufgeräumter.

Funktionsliste

In der Funktionsliste können die einzelnen Seiten nun per «Knopfdruck» erreicht werden (anstatt wie vorher als «Dropdown»-Auswahl):



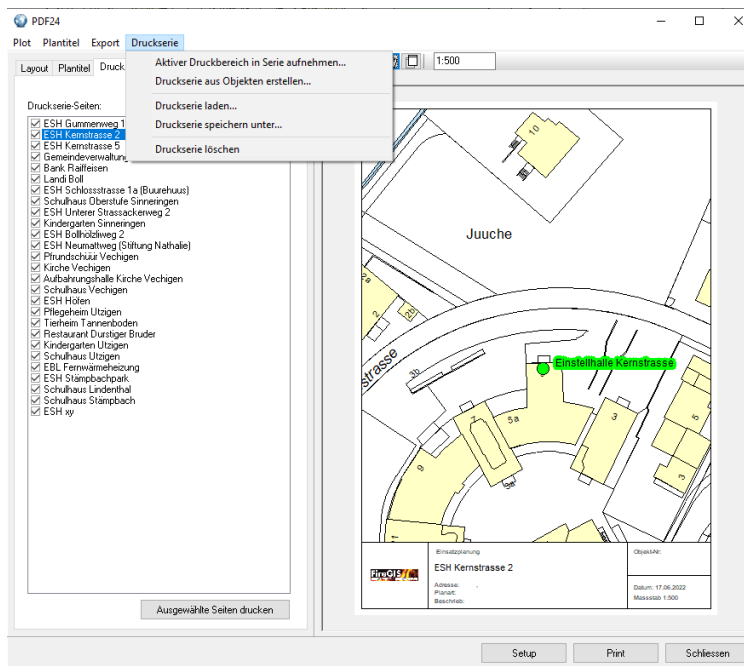
Dies erleichtert die Bedienung insofern, dass die Seiten nun direkt ansprechbar sind. Auch kann per Knopfdruck auf die aktiv dargestellte Seite zugeklappt werden, so dass nur noch die Seiten-Knöpfe vorliegen.

Startposition speicherbar

In FireGISMap wurde bislang immer die Karte an dieser Position geöffnet, wo der Druckbereich definiert ist. Neu kann die «Startposition» separat definiert werden. Dies kann im Menu «Ansicht» unter «Aktueller Ausschnitt als Startausschnitt speichern» erreicht werden.

Seriedruckfunktion

Die Seriedruckfunktion erlaubt das Definieren und Drucken einer Planserie. Eine Planserie enthält eine Liste aus Koordinatenpunkten, Druckmasstab und Planname. Im Druckdialog von FireGISMap kann im Menu «Druckserie» eine Serie erstellt werden:



Es gibt zwei Möglichkeiten, eine Druckserie zu erstellen:

- «von Hand»: in der Grafik der Druckvorschau zoomt man an die entsprechend gewünschte Stelle und wählt im Menu «Aktiver Druckbereich in Serie aufnehmen». Man kann dann in einem Eingabefenster den Plannamen eingeben.
- Via Ebene: im Menu wählt man «Druckserie aus Objekten erstellen». Es erscheint ein Eingabedialog, in welchem man die Ebene auswählen kann wie auch die Spalte der Ebene aus der die Plannamen erstellt werden. Zudem muss man noch den gewünschten Masstab auswählen. Danach wird die Liste mit Druckbereichen dieser Ebene befüllt.

Klickt man auf eine Druckserie-Seite, so springt die Grafik der Druckvorschau an die entsprechende Stelle. Druck aller Seiten erreicht man mit «Ausgewählte Seiten drucken».

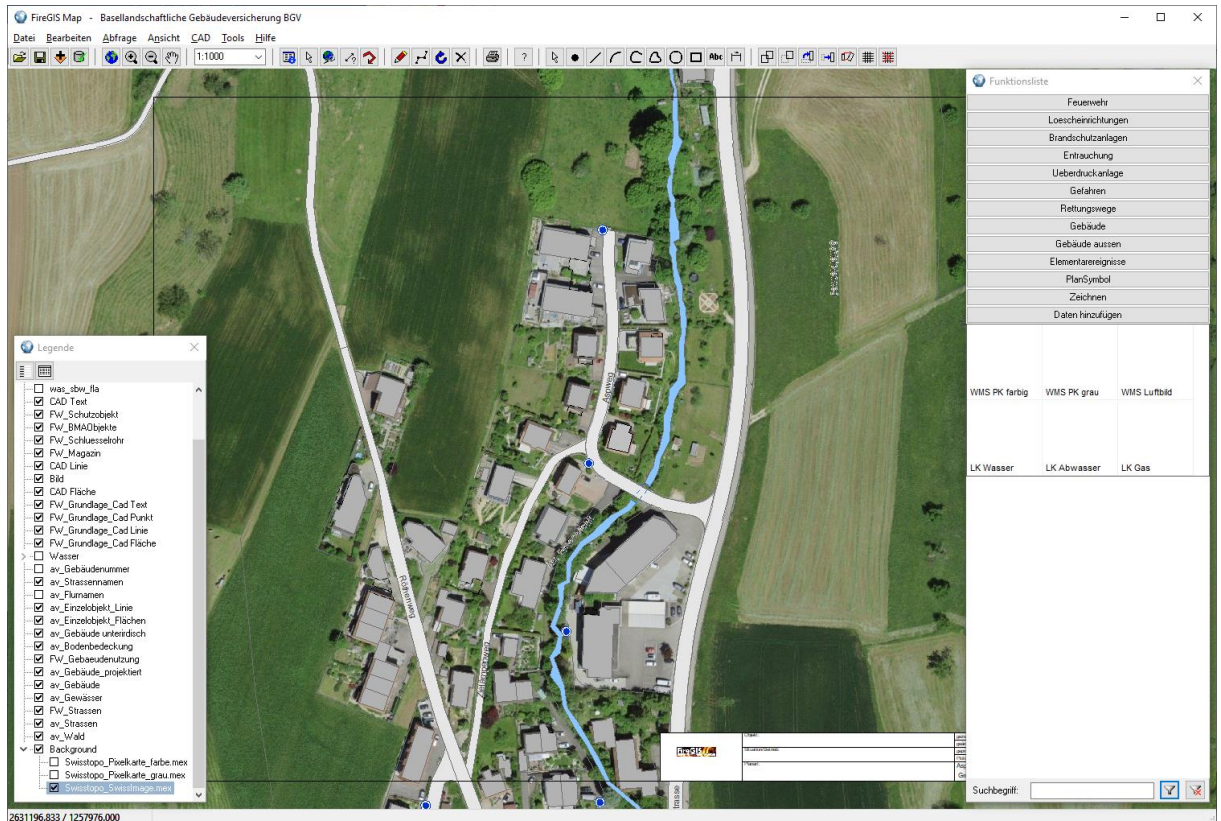
6. Sortierung Funktionsliste

Die Funktionslisten in der Einsatzplanung wurden überarbeitet und die Sortierung der Seiten wurde angepasst. So ist z.Bsp die Seite «Feuerwehr» nun die erste Seite beim Plantyp «Situation»:



7. WMS-Hintergrunddaten Swisstopo

In den Funktionslisten der Einsatzplanung ist neu möglich, WMS-Dienste der Swisstopo zu hinterlegen:



Dazu gibt es die Funktionslisten-Seite «Daten hinzufügen». Dort können drei verschiedene WMS-Dienste ausgewählt werden. In der Legende erscheint dann zuunterst ein neuer Eintrag «Background». Klappt man diesen auf, so erscheinen hier auch die zur Verfügung stehenden WMS-Dienste.

Weiter kann man auch die Leitungskatasterdaten Wasser und Abwasser (und in Zukunft auf Gas) dazuladen.

8. Import/Export von Einsatzakten

In der Einsatzplanung können Einsatzobjekte exportiert und importiert werden. Neu ist hier, dass nun auch sämtliche dem Objekt zugeordnete Dokumente und Bilder mitübertragen werden können.

Einsatzobjekt exportieren...
Einsatzobjekt importieren...

9. Support

Für Supportanfragen melden Sie sich bitte über entsprechende Supportmöglichkeiten auf unserer Homepage:

<https://www.dgisfire.ch/support/>

Impressum

Im Auftrag:



Basellandschaftliche Gebäudeversicherung
Feuerwehr-Inspektorat beider Basel
Gräubernstrasse 18
CH 4410 Liestal (BL)
T: +41 61 927 11 11
feuerwehr@bgv.ch
www.bgv.ch

Realisiert durch:



<https://www.dgis.info/>

In Zusammenarbeit mit:



Geovision Informatik GmbH
Rainackerweg 5
CH 3067 Boll (BE)
info@geovision.ch
www.geovision.ch



derpunkt gmbh
Hauptstrasse 22
CH 4453 Nussdorf
T +41 61 973 75 75
office@derpunkt.ch
www.derpunkt.ch